



Analiza răspunsurilor la chestionarul inițial (preintervenție) aplicat cadrelor didactice participante în Proiectul POCU 106616

Supervizor,

Prof. Univ. Dr. Ștefan Marian Cojocaru, Coordonator P1

Experți evaluare impact și progres:

Aura Țabără, I.S.J. Iași

Cătălin Fedor, Asociația HoltIS

Ovidiu Bunea, Asociația HoltIS

Cuprins

I. Introducere.....	3
II. Caracteristicile respondenților.....	4
III. Analiza răspunsurilor	9
III. 1. Analiza variabilelor care descriu școlile în care se desfășoară proiectul.....	10
III. 1.1. Încredere	10
III.1.2. Protecție și siguranță.....	15
III.1.3. Incluziune și suport.....	19
III. 1.4. Eficacitate	22
III.1.5. Implicarea familiei	26
III.2. Analiza comparativă a variabilelor	31
III.2.1.Compararea pe întreg eșantionul	31
III.2.1.Compararea între localități.....	33
IV. Concluzii.....	42

I. Introducere

Raportul de cercetare cuprinde analiza statistică a răspunsurilor oferite de 156 cadre didactice, participante la Proiectul POCU 106616 în etapa de pre-intervenție. Profesorii care au răspuns sunt participanți la următoarele activități din cadrul proiectului: A 6.1 „*Formarea a 30 de specialiști în managementul școlilor de tip incluziv și crearea rețelelor de mentori pentru echipele manageriale*”; A 6.2 „*Formarea a 10 cadre didactice în vederea susținerii programului Școală după Școală*”; A 6.3 „*Formarea a 35 de cadre didactice în vederea susținerii programului A Doua Șansă*”; A 6.4 „*Instruirea teoretică a 74 de cadre didactice ca educatori parentali în vederea susținerii cursurilor de educație parentală cu părinții*”; A 6.5 „*Instruirea a 112 de cadre didactice din cele 6 comunități vulnerabile implicate în proiect, în vederea susținerii activităților de dezvoltare abilităților sociale prin educație non-formală*”.

Analiza centralizată a acestor răspunsuri se constituie ca prima etapă de evaluare a activităților Programului, chestionarul fiind gândit ca un instrument de măsurare a caracteristicilor școlilor implicate în proiect. Obiectivul acestei etape a fost acela de a răspunde la întrebarea: „*Care sunt caracteristicile inițiale ale școlilor implicate în proiect conform percepțiilor participanților?*”. Ca și logică a evaluării – sumative – la finalul intervenției (proiectului) ne propunem să măsurăm aceleași variabile, prin aplicarea unui instrument similar, urmărind evoluția fiecăreia dintre acestea, ca total în grupul profesorilor, cât și pe fiecare activitate, din cele cinci, în parte.

Datele au fost culese de-a lungul anului 2019, pe măsură ce fiecare activitate a fost începută; o parte dintre chestionare au fost culese electronic, o altă parte prin intermediul chestionarelor printate pe hârtie, însă instrumentul a fost identic. Chestionarul a fost alcătuit din 35 de itemi de tip scală Lickert, care exprimă atât acordul/dezacordul cu unele afirmații care descriu mediul școlar, cât și intensitatea acordului/dezacordului. Întrebările au rezultat din operaționalizarea conceptului central al evaluării, respectiv caracteristica unei școli de a fi prietenoasă pentru elevi. În afară de cele 35 de întrebări astfel obținute, am formulat patru întrebări deschise și șapte itemi despre o serie de date ale respondenților (gen, vechime în învățământ, gradul didactic, școala, activitatea la care participă în proiect, nivelul de încadrare,

numărul proiectelor finanțate din fonduri europene la care a mai participat), variabile independente în funcție de care s-a realizat analiza răspunsurilor.

Analiza statistică a răspunsurilor la cele 35 de întrebări închise a fost realizată cu ajutorul programului de calculator IBM SPSS versiunea 20.

II. Caracteristicile respondenților

În total, la chestionar au răspuns 156 cadre didactice, din totalul de 261 participante în program, adică un procent de 60%. Distribuția respondenților la chestionarul nostru, pe fiecare activitate în parte, este ilustrată în graficul și tabelul de mai jos.

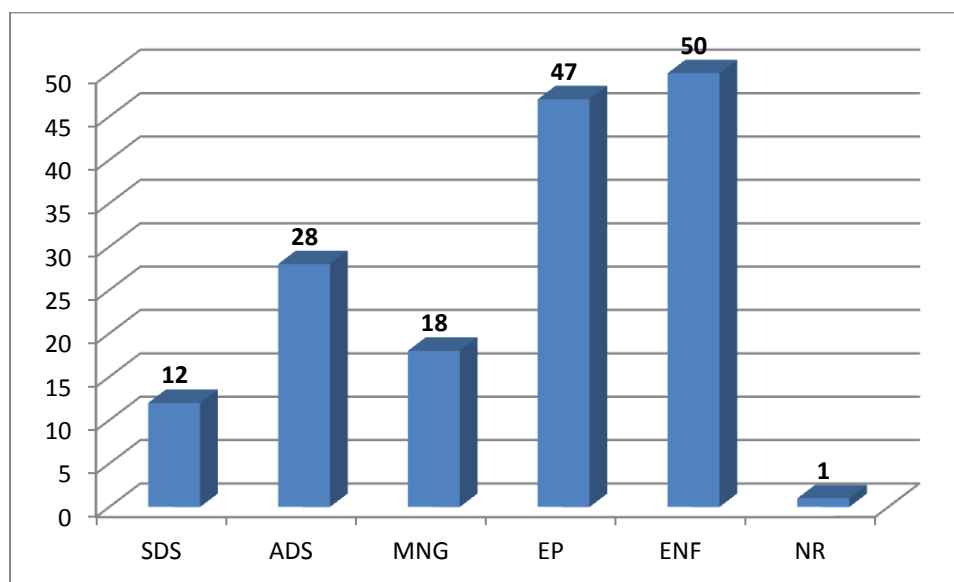


Figura 1. Distribuția pe activități a respondenților la chestionar

Activitate	Frecvență	Procent (din total respondenți)
SDS	12	7.7
ADS	28	17.9
MNG	18	11.5
EP	47	30.1
ENF	50	32.1

NR	1	0.6
----	---	-----

Tabel 1. Distribuția pe activități (frecvențe) a respondenților la chestionar

Se observă din datele de mai sus că cei mai mulți respondenți (32.1%) sunt de la activitatea de educație non-formală iar cei mai puțini, de la Școală după Școală (7.7%). O persoană (0.6%) nu a menționat activitatea la care participă în proiect.

După gen, așa cum se observă din graficul de mai jos, cei mai mulți respondenți sunt femei.

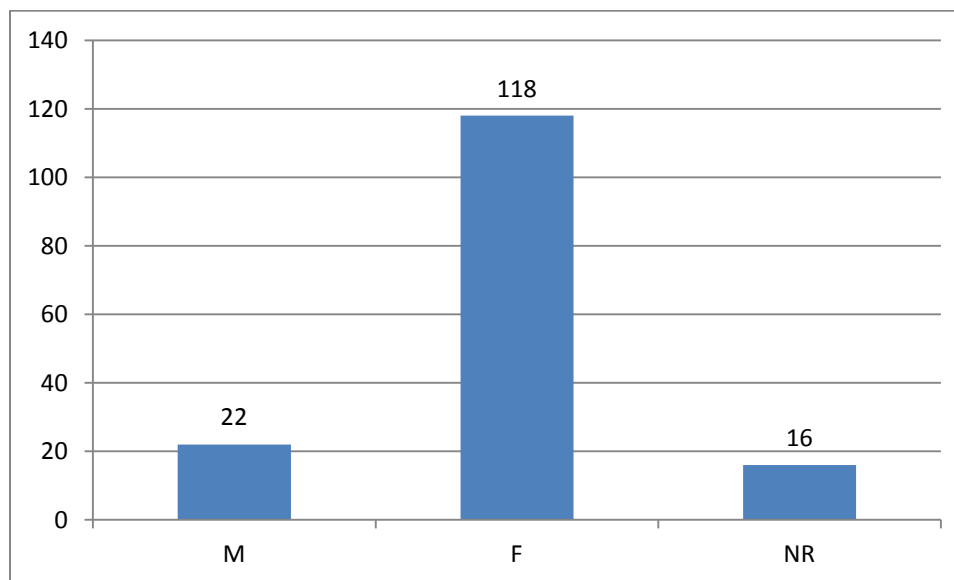


Figura 2. Distribuția respondenților după caracteristica „Gen”

Conform datelor din Figura 2, numărul femeilor respondente cu mult mai mare decât cel al bărbaților (75% sunt femei, 14% bărbați). 10% dintre cei care au răspuns au preferat să nu își precizeze genul.

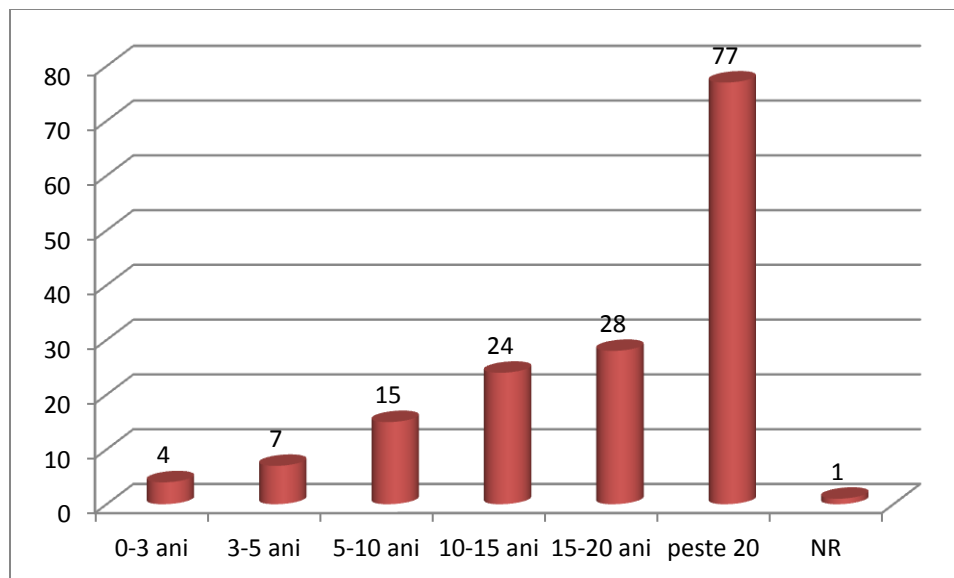


Figura 3. Distribuția respondenților după caracteristica „Vechime în învățământ”

Rezultă din graficul de mai sus că din eșantionul cadrelor didactice avut de noi în vedere fac parte persoane cu experiență mare în învățământ. În procente, jumătate dintre ei au peste 20 de ani vechime, iar două treimi peste 15 ani vechime.

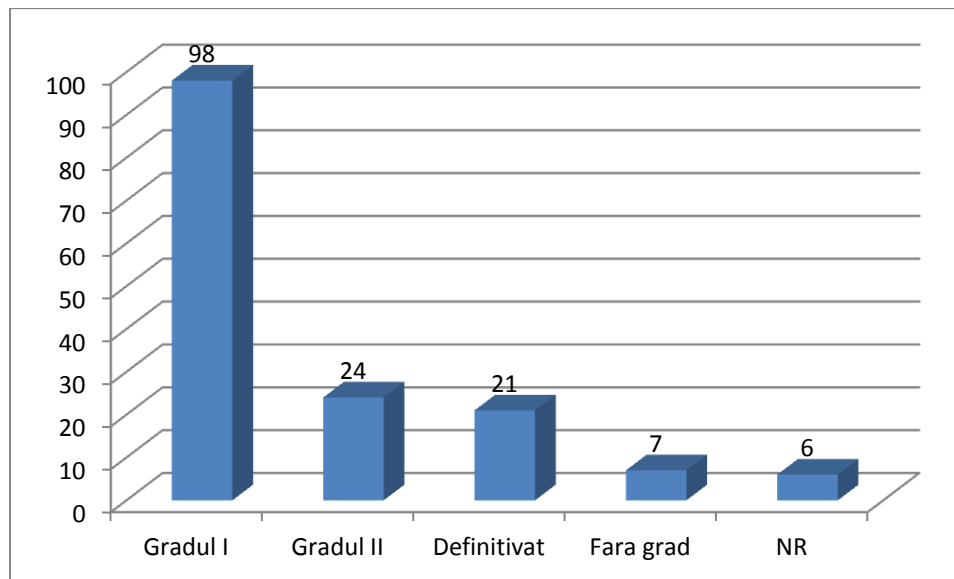


Figura 4. Distribuția respondenților după caracteristica „Grad didactic”

Conform datelor din *Figura 4*, cei mai mulți dintre respondenți (98) – respectiv 63% – au gradul didactic I, 24 persoane (15.2%) au gradul II, 21 persoane (13.5%) au definitivatul, 7 persoane (4.5%) nu are grad, iar 6 persoane (3.8%) au preferat să nu răspundă la această întrebare.

În tabelul de mai jos (*Tabel 2*) este ilustrată distribuția respondenților după unitatea de învățământ. Conform acestuia, cele mai multe cadre didactice care au răspuns la chestionar provin de la Liceul Teoretic „L. Rosetti” din Răducăneni (25%), de la Școala Gimnazială „Petru Rareș” din Hârlău (22.4%) și de la Școala Gimnazială „Al. I. Cuza” din Podu Iloaiei (20.5%). Cele mai puține cadre didactice participante la cercetare provin din Erbiceni (6.4%) și de la Pârcovaci (3.2%). Nouă persoane (5.8%) nu au precizat școala de la care provin.

Tabel 2. Distribuția respondenților după unitatea de învățământ

	N	%
Liceul Teoretic „L. Rosetti” Răducăneni	39	25
Școala Gimnazială „Al. I. Cuza” Podu Iloaiei	32	20.5
Școala Gimnazială „C. Erbiceanu” Erbiceni	10	6.4
Școala Gimnazială „Petru Rareș” Hârlău	35	22.4
Școala Gimnazială Deleni	26	16.7
Școala Gimnazială Pârcovaci	5	3.2
NR	9	5.8
Total	156	100

Ca distribuție rural/urban, din tabelul de mai sus rezultă că respondenții din mediul rural sunt ceva mai mulți decât cei din urban (Podu Iloaiei și Hârlău), în procente raportul fiind de 51.3/42.9.

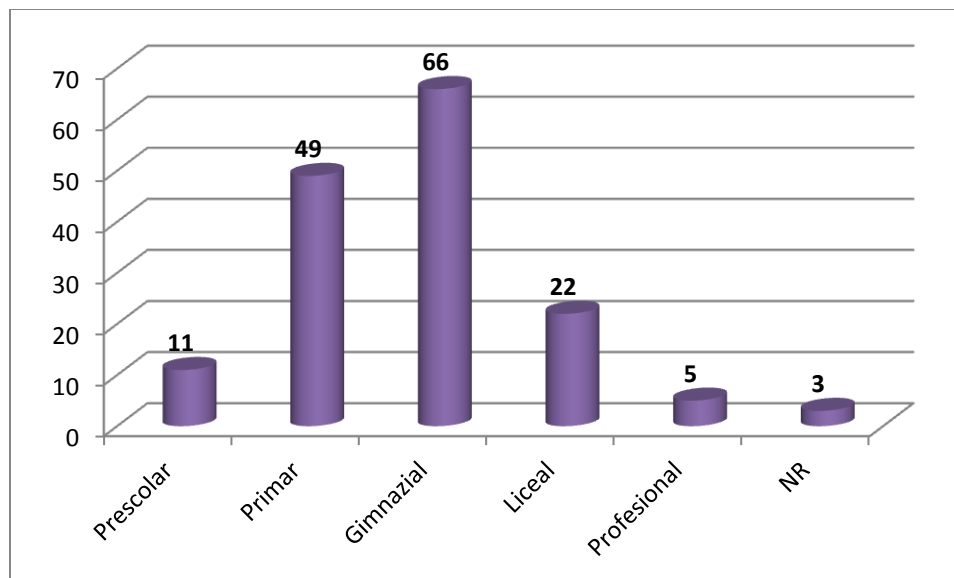


Figura 5. Structura eșantionului după caracteristica „Nivel de încadrare”

Cei mai mulți (66, adică 42.3%) dintre cei care au răspuns la chestionarul de evaluare sunt încadrați la nivelul gimnazial. 49 persoane (31.4%) sunt la nivelul primar și 22 (14.1%) sunt la nivel liceal. Alți 11 respondenți (7.1%) sunt încadrați la nivelul preșcolar și cinci persoane (3.2%) la nivel profesional. Trei cadre didactice (1.9%) nu au răspuns la această întrebare.

Din datele de mai sus rezultă că eșantionul respondenților este alcătuit preponderent din cadre didactice femei, cu vechime mare în învățământ, care au cu preponderență gradul I și au nivel de încadrare gimnazial și primar. Eșantionul este împărțit aproape egal în persoane provenite din mediul rural și din cel urban.

III. Analiza răspunsurilor

Caracteristica școlii de a fi „prietenoasă” a fost operaționalizată în cinci variabile (*încredere, protecție și siguranță, incluziune și suport, eficacitate, implicare și participare a familiei și a comunității*), fiecare dintre acestea fiind descrisă la rândul său de o serie de itemi din chestionar. Asupra fiecărui item, formulat sub forma unei afirmații, am solicitat fiecărui respondent să își exprime acordul sau dezacordul în funcție de o scală cu următoarele variante de răspuns:

(1) – Dezacord total; (2) – Dezacord; (3) – Dezacord redus; (4) – Acord redus; (5) – Acord; (6) – Acord total

Fiecărui răspuns de pe această scală i-am alocat câte o valoare (cifrele din paranteză); această codificare corespunde logicii conform căreia, un acord mai mare pentru itemul în cauză exprimă un acord, sau o apropiere de caracteristica generală urmărită. Regula nu se aplică pentru toți itemii, excepțiile fiind afirmațiile: „În școală există incidente violente între copii (*hărțuire, amenințări, bătăi*)”, „În școală au existat în ultimul an cazuri de profesori abuzați verbal de către elevi”, „Există situații de segregare între elevi (*pe criterii etnice/socio-economice, față de copiii cu CES, față de de protecție specială: plasament de tip familial sau rezidențial*)”, „În școală se înregistrează cazuri de distrugere a bunurilor instituției de către elevi”. Evident, în cazul acestor itemi, un acord mai mare în cazul fiecăruia înseamnă o reducere corespunzătoare a caracteristicii școlii de a fi „prietenoasă” și de încredere pentru elev. Soluția adoptată pentru analiza răspunsurilor a fost codificarea inversă a acestor itemi, astfel încât valoarea 1 să fie alocată „Acordului total” și 6 „Dezacordului total”.

În cele ce urmează (*Subcapitolul III.1.*) analizăm fiecare din cele cinci variabile care descriu școala – *încredere, protecție și siguranță, incluziune și suport, eficacitate, implicare a familiei și a comunității* – în conformitate cu răspunsurile profesorilor la întrebări și, în funcție de acestea, cu mediile obținute. Totodată prezentăm relațiile care se stabilesc între acestea și câteva variabile independente considerate importante de noi în această etapă: unitate școlară, vechime în muncă și nivelul de încadrare al cadrelor didactice respondente.

Ulterior, pe baza răspunsurilor primite la chestionar, descriem situația școlilor avute aici în vedere așa cum apare ea pe total respondenți și pe fiecare școală în parte (*Subcapitolul III.2.*).

III. 1. Analiza variabilelor care descriu școlile în care se desfășoară proiectul

Acest subcapitol descrie fiecare variabilă din cele cinci care descrie școlile din proiect: încredere, protecție și siguranță, incluziune și suport, eficacitate, implicare/participare a familiei și a comunității. Analiza abordată este atât *univariată*, atunci când descriem cum a fost construită variabila – itemi care o compun, precum și ponderea acestora în valoarea mediei variabilei – și *bivariată* atunci când fiecare este descrisă în funcție de alte variabile, independente (unitate școlară și vechimea în activitatea didactică). De avut în vedere că chiar și atunci când întrebările fac referire la opinia copiilor, este vorba în toată cercetarea de părerea profesorilor referitoare la cea a copiilor din școală.

III. 1.1. Încredere

Variabila *Încredere* a fost construită ca parte a caracteristicii școlii de a fi prietenoasă, pornind de la convingerea că o astfel de unitate este percepută de către copiii ca pe un reper la care se raportează, mai ales în situațiile de criză. Ei se simt bine într-o astfel de școală, au încredere în reprezentanții acesteia și consideră cadrele didactice niște persoane pe care se pot baza atunci când întâmpină probleme, de orice natură ar fi ele (academice și/sau personale ori familiale). Pornind de aici, am cerut profesorilor care au răspuns la întrebările noastre să se raporteze la patru itemi (*Tabelul 3*) care împreună, descriu variabila avută aici în vedere.

Tabel 3. Itemii care compun variabila Încredere (procente)

Item	DT	D	DR	AR	A	AT
Copiii solicită ajutorul profesorilor în rezolvarea problemelor apărute la școală		1.9	1.3	10.9	53.2	32.7
Elevii se implică cu plăcere în activitățile zilnice propuse de cadrele didactice		0.6	1.3	21.8	56.4	19.9
Copiii se simt bine la școală		1.3	0.6	11.5	62.2	23.7

Copiii apelează la ajutorul cadrelor didactice în rezolvarea dificultăților personale și familiale		4.5	9.6	35.9	40.4	9.6
--	--	-----	-----	------	------	-----

În același *Tabel 3* apar procentele răspunsurilor corespunzătoare fiecărui item din cele patru care descriu variabila avută în vedere aici. Respondenții au avut de ales între șase variante de răspuns (*Dezacord total – DT, Dezacord – D, Dezacord redus – DR, Acord redus – AR, Acord – A, Acord total – AT*) în funcție de acordul/dezacordul și intensitatea acestuia față de itemul prezentat. În plus, a existat și posibilitatea de a nu răspunde (NR), programul neluând în calcul această abținere, ea afectând însă numărul de răspunsuri valide. Fiecărui posibil răspuns i s-a alocat o valoare numerică (*DT – 1, D – 2, DR – 3 etc.*), în acest mod transferând atitudini (calitative) în mărimi cantitative, posibil de analizat prin mijloace statistice. Ca urmare, fiecare item (sau prin cumularea mai multor itemi, o variabilă) poate lua valori între 1 (dacă toți răspund *Dezacord total*) și 6 (dacă toți răspund *Acord total*). Caracteristica răspunsurilor cu care am operat în această analiză este *media aritmetică*, calculată ca sumă a răspunsurilor împărțită la numărul de respondenți. Unul dintre avantajele acesteia este faptul că pot fi comparate diferite medii, indiferent de numărul respondenților de la care provine fiecare.

Din *Tabelul 3* rezultă că la fiecare din cei patru itemi care descriu variabila *Încredere*, cei mai mulți respondenți și-au exprimat „Acordul” ceea ce înseamnă un nivel ridicat al încrederii copiilor (cel puțin așa cum este ea percepută de către cadrele didactice), însă nu unul maxim.

Tabelele și graficele de mai jos descriu modul în care variază media corespunzătoare variabilei *Încredere* în funcție de alte trei variabile independente, considerate importante pentru studiul nostru: unitate școlară și vechimea în muncă a respondentului.

Tabel 4. Variabila Încredere pe fiecare unitate școlară

Unitate școlară	Număr răspunsuri valide	Media
Școala Gimnazială „Al. I. Cuza” Podu Iloaiei	32	4.86
Școala Gimnazială „C. Erbiceanu” Erbiceni	10	4.87
Școala Gimnazială „Petru Rareș” Hârlău	34	4.9
Școala Gimnazială Deleni	26	5
Școala Gimnazială Pârcovaci	5	4.80
Liceul Teoretic „L. Rosetti” Răducăneni	39	4.82
NR	10	

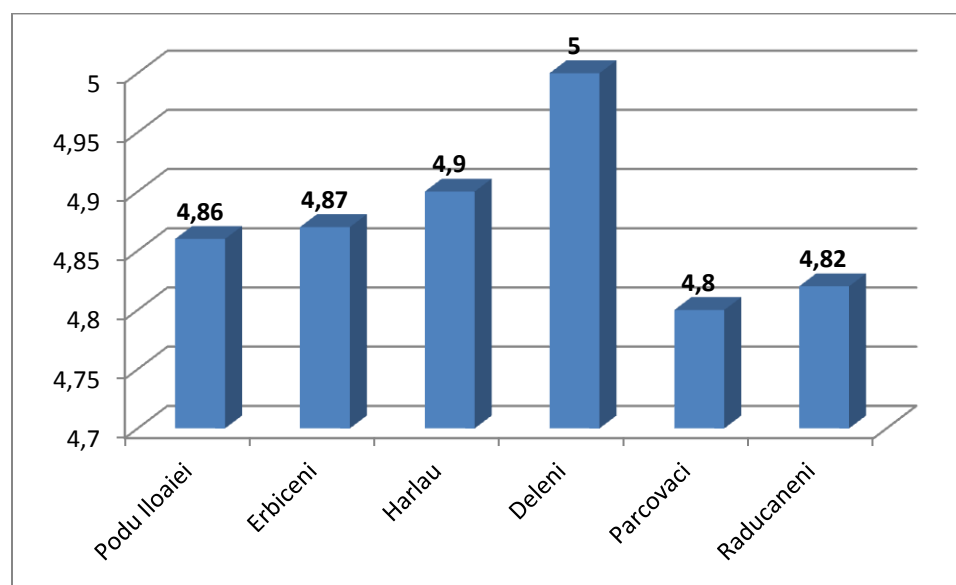


Figura 6. Variabila Încredere pe fiecare unitate școlară

Tabelul 4 și Figura 6 (sunt aceleași, prezentate diferit) arată nivelurile de încredere – așa cum consideră profesorii că le au copiii – pentru cele șase școli implicate în proiect. Media cea mai ridicată este înregistrată la unitatea școlară din Deleni (o medie de 5) iar cea mai scăzută la Pârcovaci (4.8). Diferențele nu sunt mari și reflectă observația făcută în analiza răspunsurilor indicatorilor și anume că nivelul de încredere este ridicat, fără a atinge niveluri maxime.



Tabel 5. Variabila *Încredere* în funcție de vechimea cadrelor didactice

Vechime	Număr răspunsuri valide	Media
0-3 ani	4	4.87
3-5 ani	7	4.82
5-10 ani	15	4.76
10-15 ani	24	4.84
15-20 ani	28	4.94
Peste 20 ani	76	4.90
NR	2	

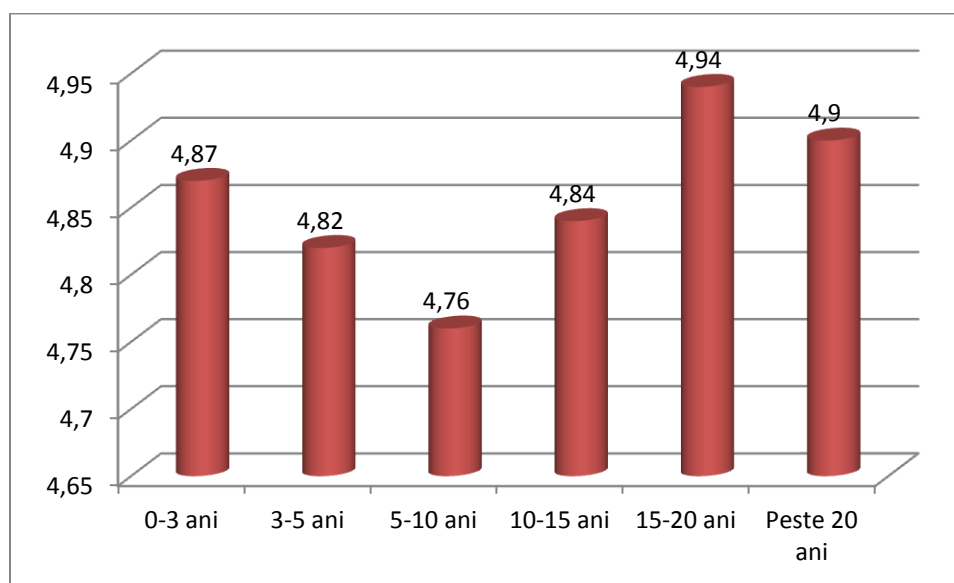


Figura 7. Variabila *Încredere* în funcție de vechimea în muncă a respondenților

Din Tabelul 5 și Figura 7 rezultă că variabila *Încredere* înregistrează cele mai mari medii la cadrele didactice care au cea mai mică vechime (4.87 pentru cele cu vechimea 0-3 ani) și cea mai mare vechime în învățământ (4.94 pentru vechime de 15-20 ani și 4.9 pentru vechime de peste 20 de ani). Cea mai mică valoare a mediei pentru *Încredere* s-a înregistrat la grupa de vechime de 5-10 ani.

III.1.2. Protecție și siguranță

În analiza capacității școlii de a fi prietenoasă, aproape de elev, am introdus o variabilă referitoare la cât de sigur și de protejat se simte el în interiorul școlii. Am considerat că oricât de generoasă ar fi o astfel de organizație în furnizarea tuturor celorlalte resurse pentru copil, dacă el nu se simte în siguranță în școală (din cauza unor incidente violente înregistrate aici), elevul nu o va putea considera în nici un fel drept prietenoasă.

Itemii care descriu această variabilă (în număr de 4) sunt cei care apar în *Tabelul 6* iar analiza lor comportă o discuție deosebită. Așa cum am precizat anterior, trei itemi din componența acestei variabile (*În școală există incidente violente între copii (hărțuire, amenințări, bătăi)*, *În școală se înregistrează cazuri de distrugere a bunurilor instituției de către elevi*; *În școală au existat în ultimul an cazuri de profesori abuzați verbal de către elevi*) au fost codificați invers, adică un acord mai mare cu oricare dintre aceste afirmații este echivalent cu o scădere a sentimentului de siguranță pentru copil. Concret, răspunsurile pentru acești trei itemi au fost codificate după cum urmează: Dezacord total (DT) – 6, Dezacord (D) – 5, Dezacord redus (DR) – 4, Acord redus (AR) – 3, Acord (A) – 2, Acord total (AT) – 1. Ca urmare, în *Tabelul 7*, în cazul primului item acordul exprimă un sentiment de siguranță iar următorii trei itemi acordul exprimă sentimentul de nesiguranță.

Tabel 6. Itemii care compun variabila Protecție și siguranță (procente)

<i>Item</i>	<i>DT</i>	<i>D</i>	<i>DR</i>	<i>AR</i>	<i>A</i>	<i>AT</i>
Copiii percep școala ca fiind un mediu sigur	0.6	0.6	2.6	14.1	55.1	26.9
În școală există incidente violente între copii (hărțuire, amenințări, bătăi)	9.6	28.8	23.7	12.8	17.9	6.4
În școală se înregistrează cazuri de distrugere a bunurilor instituției de către elevi	6.4	26.3	23.1	16	19.2	8.3
În școală au existat în ultimul an cazuri de profesori abuzați verbal de către elevi	10.9	23.7	16.7	14.7	20.5	13.5

Din tabelul de mai sus se observă că, în cazul ultimilor itemi, există dezacorduri în diferite grade cu afirmațiile propuse, însă există și procente importante care exprimă acorduri cu acestea, ceea ce relevă faptul că astfel de incidente chiar se înregistrează în unitățile avute aici în vedere. De exemplu, Acordul și Acordul total cu afirmația „În școală au existat în ultimul an cazuri de profesori abuzați verbal de către elevi” însumează 34% din total, un procent, totuși, îngrijorător în ceea ce privește siguranța resimțită de către profesori în unitățile școlare din care fac parte.

Tabelele și graficele de mai jos descriu modul în care variază media corespunzătoare variabilei *Protecție și siguranță* în funcție de alte două variabile independente, considerate importante pentru studiul nostru: școală și vechimea cadrului didactic respondent.

Tabel 7. Variabila Protecție și siguranță pe fiecare unitate școlară

<i>Unitate școlară</i>	<i>Număr răspunsuri valide</i>	<i>Media</i>
Școala Gimnazială „Al. I. Cuza” Podu Iloaiei	32	4.04
Școala Gimnazială „C. Erbiceanu” Erbiceni	10	4.07
Școala Gimnazială „Petru Rareș” Hârlău	34	4.39
Școala Gimnazială Deleni	26	3.75
Școala Gimnazială Pârcovaci	5	3.55
Liceul Teoretic „L. Rosetti” Răducăneni	38	3.78
NR	11	

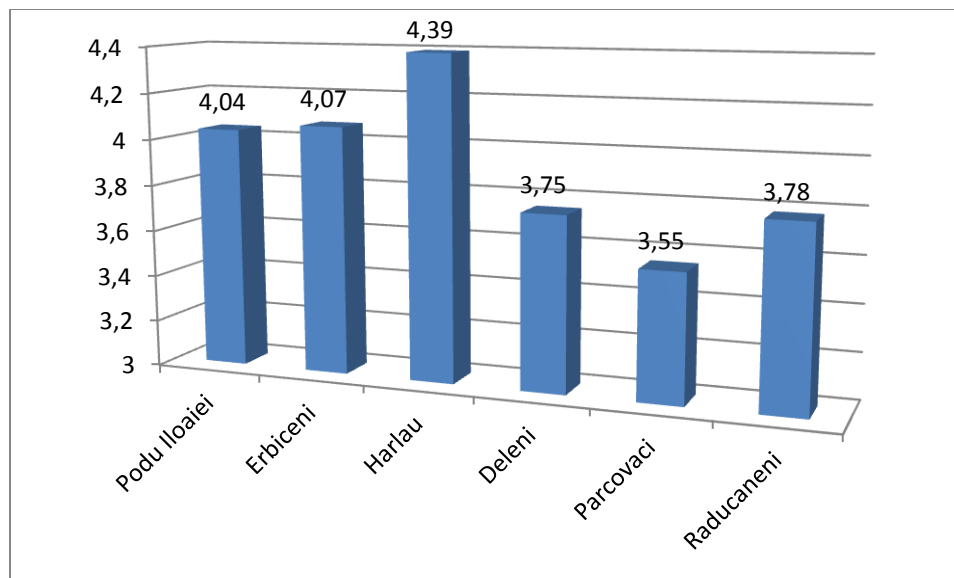


Figura 8. Variabila Protecție și siguranță pe fiecare unitate școlară

Din datele de mai sus (Tabel 7 și Figura 8) și ținând cont de faptul că variabila este construită în proporție de 75% din itemii care descriu violența în școală, rezultă că cea mai sigură școală este percepută de către cadrele didactice respondente, ca fiind cea din Hârlău (media 4.39), urmată de cea din Erbiceni (4.07). Pe ultimele locuri în acest clasament al siguranței se află școlile din Răducăneni (3.78), Deleni (3.75) și din Pârcovaci (3.55). Comparând Figura 6 (mediile variabilei *Încredere*) și Figura 8 (mediile variabilei *Protecție și siguranță*) apare că mediile încrederii sunt semnificativ mai mari decât cele ale siguranței, rezultând de aici că cea din urmă este o problemă în școlile avute aici în vedere. De exemplu, valoarea celei mai mari medii la siguranță (4.39 - Hârlău) este mult mai mică decât cea mai mică medie de la încredere (4.8 - Pârcovaci).

Tabel 8. Variabila Protecție și siguranță în funcție de experiența cadrelor didactice

Vechime	Număr răspunsuri valide	Media
0-3 ani	4	4.31
3-5 ani	7	3.46
5-10 ani	15	4.03
10-15 ani	24	4.12
15-20 ani	27	4.06
Peste 20 ani	76	3.9
NR	3	

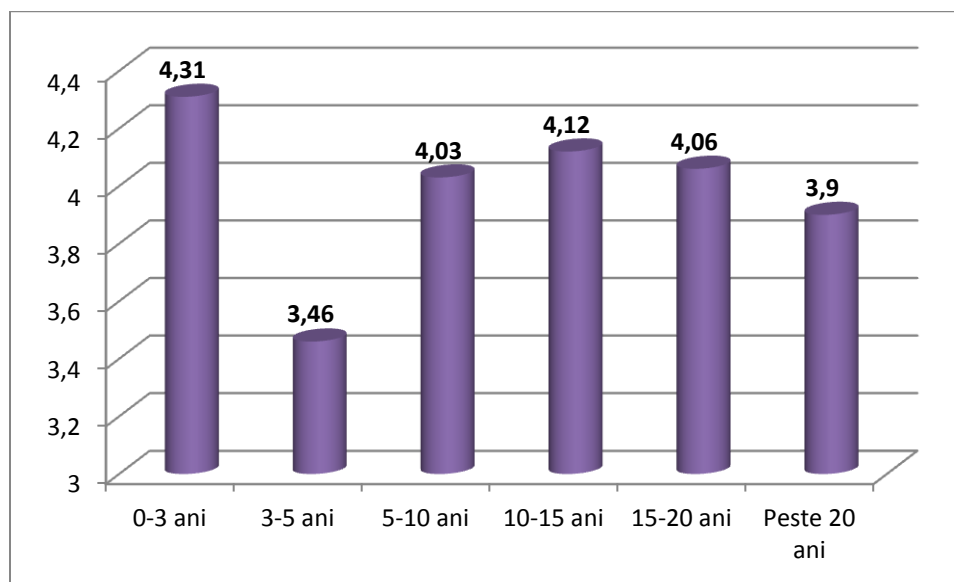


Figura 9. Variabila Protecție și siguranță în funcție de vechimea în învățământ

Din Tabelul 8 și Figura 9 rezultă că cea mai mică valoare a mediei care descrie variabila Protecție și siguranță este înregistrată la categoria de vechime 3-5 ani. Totuși, cea mai mare valoare a acestei medii este la o categorie de vechime apropiată (0-3 ani) ceea ce ne îndreptățește

să considerăm că percepția siguranței nu depinde de experiența cadrelor didactice, ci de alte variabile.

III.1.3. Incluziune și suport

Variabila *Incluziune și suport* a fost considerată importantă, ea descriind capacitatea școlii de a fi un sprijin pentru copil. Dat fiind faptul că școlile participante în proiect au fost selectate datorită problemelor sociale cu care se confruntă familiile copiilor, am încercat să determinăm aici și eventualul nivel de segregare pe care-l resimt unii dintre copii. În *Tabelul 11*, aceasta s-a urmărit prin ultimul item, dar pentru că un nivel mai mare al acestuia (rezultat dintr-un mai mare acord al respondenților) ar însemna o școală mai puțin prietenoasă, răspunsurile aici au fost codificate invers, după cum urmează: *Dezacord total (DT)* – 6, *Dezacord (D)* – 5, *Dezacord redus (DR)* – 4, *Acord redus (AR)* – 3, *Acord (A)* – 2, *Acord total (AT)* – 1. Variabila *Incluziune și suport* a fost operaționalizată sub forma a șase itemi, redați în tabelul de mai jos, în care apar și procentele răspunsurilor înregistrate.

Tabel 9. Itemii care compun variabila Incluziune și suport (procente)

<i>Item</i>	<i>DT</i>	<i>D</i>	<i>DR</i>	<i>AR</i>	<i>A</i>	<i>AT</i>
Copiii se implică cu entuziasm în activitățile inițiate de școală	3.2	4.5	2.6	16.7	47.4	25.6
Școala dispune de specialiști care pot oferi servicii de sprijin educațional (logopezi, profesori de sprijin, profesori consilieri școlari).	14.7	16.7	6.4	17.9	28.8	14.7
Școala asigură programe de educație remedială pentru copiii cu rezultate slabe la învățatură.	4.5	6.4	5.8	19.2	42.3	21.2
Școala se implică în ajutorarea copiilor aflați în situații deosebite (deces, accidente, intervenții medicale etc.)	0.6	5.8	4.5	19.2	39.7	30.1
Activitățile educaționale au în vedere cooperarea între elevi.			1.3	6.4	53.8	38.5
Există situații de segregare între elevi (pe criterii etnice/socio-economice, față de copiii cu CES, față de de protecție specială: plasament de tip	10.9	21.2	17.9	14.1	20.5	14.7

familial sau rezidențial).						
----------------------------	--	--	--	--	--	--

Din tabelul de mai sus se observă convingerea categorică a cadrelor didactice că activitățile educaționale au în vedere cooperarea între elevi (peste 92% dintre respondenți și-au exprimat acordul și acordul total cu această afirmație). Pe de altă parte, părerile referitoare la existența diferitelor tipuri de segregare în școală sunt împărțite aproape egal: 31.2% și-au exprimat dezacordul total și dezacordul iar 35.2% acordul și acordul total.

Tabel 10. Variabila Incluziune și suport pe fiecare unitate școlară

<i>Unitate școlară</i>	<i>Număr răspunsuri valide</i>	<i>Media</i>
Școala Gimnazială „Al. I. Cuza” Podu Iloaiei	32	4.63
Școala Gimnazială „C. Erbiceanu” Erbiceni	10	3.88
Școala Gimnazială „Petru Rareș” Hârlău	33	4.66
Școala Gimnazială Deleni	26	4.10
Școala Gimnazială Pârcovaci	5	3.83
Liceul Teoretic „L. Rosetti” Răducăneni	39	4.42
NR	11	

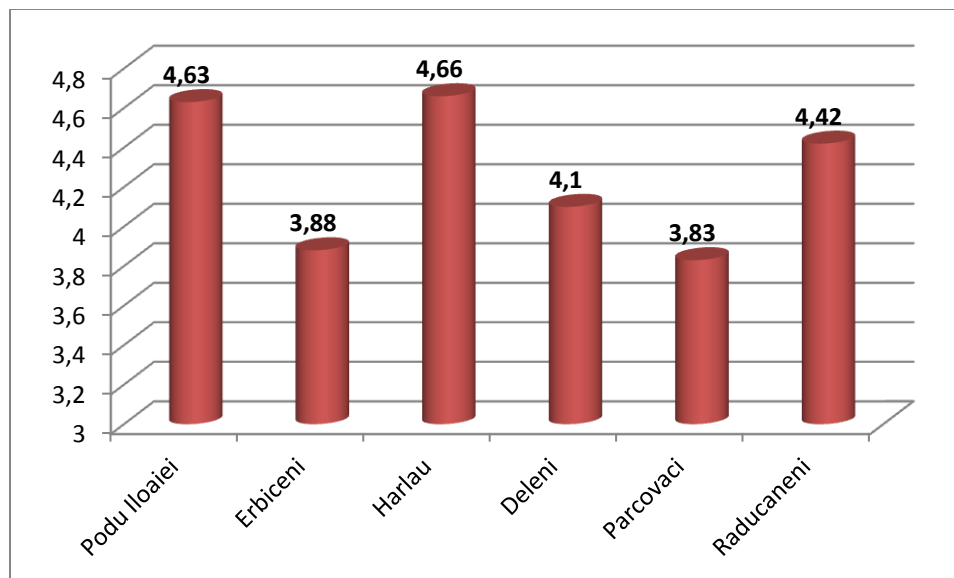


Figura 10. Variabila Incluziune și suport pe fiecare unitate școlară

Din datele de mai sus – Tabel 10 și Figura 10 – rezultă că în funcție de valorile mediilor înregistrate la variabila *Incluziune și suport* școlile din eșantion se pot împărți în trei categorii: cele din Podu Iloaiei și din Hârlău se situează la un nivel superior al incluziunii și suportului, cele din Erbiceni și din Parcovaci la o limită inferioară, iar cele din Deleni și din Răducăneni la un nivel intermediar în funcție de variabila avută aici în vedere.

Tabel 11. Variabila Incluziune suport în funcție de experiența cadrelor didactice

Vechime	Număr răspunsuri valide	Media
0-3 ani	4	4.54
3-5 ani	7	4.40
5-10 ani	15	4.38
10-15 ani	24	4.49
15-20 ani	28	4.42
Peste 20 ani	75	4.41
NR	3	

Din date (*Tabel 11*) observăm că variabila avută aici în vedere (*Incluziune și suport*) nu depinde semnificativ de vechimea cadrelor didactice. Cea mai mică medie (4.38) se înregistrează la categoria de vechime 5-10 ani, iar cea mai mare valoare (4.54) se regăsește în categoria de vechime 0-3 ani.

III. 1.4. Eficacitate

Variabila *Eficacitate*, ca și componentă a analizei caracteristicii școlii de a fi prietenoasă se referă la măsura în care profesorii își ating obiectivele. Prietenos înseamnă nu doar de încredere și sigur, ci mai înseamnă și un loc în care profesorii pot să își facă datoria. Cei 11 itemi care compun această variabilă apar în *Tabelul 12*, iar răspunsurile posibile au fost codificate după cum urmează: *Dezacord total (DT)* – 1, *Dezacord (D)* – 2, *Dezacord redus (DR)* – 3, *Acord redus (AR)* – 4, *Acord (A)* – 5, *Acord total (AT)* – 6. În tabelul de mai jos apar procentele pentru fiecare răspuns dat de către profesorii participanți:

Tabel 12. Itemii care compun variabila Eficacitate și procentele răspunsurilor

Item	DT	D	DR	AR	A	AT
Elevii au o imagine clară cu privire la educația lor ulterioară	7.1	10.3	9.6	35.3	30.8	6.4
Elevii știu în ce anume constă activitatea de evaluare la toate obiectele de studiu	0.6	2.6	5.8	17.3	47.4	25.6
Rezultatele școlare, inclusiv la evaluările de parcurs, sunt înregistrate și comunicate elevilor și, după caz, părinților			1.9	3.2	36.5	57.7
Produsele activității elevilor sunt expuse în sălile de clasă și în celelalte spații ale școlii	0.6			2.6	40.4	56.4
Conducerea școlii evidențiază în mod constant beneficiile educației nonformale pentru atingerea obiectivelor educației formale	0.6	4.5	3.2	19.9	49.4	21.8
Activitățile de învățare propuse elevilor facilitează aplicarea cunoștințelor în practică, în viața reală	0.6	3.2	5.8	32.1	41	17.3
Elevii sunt implicați în proiecte care au ca scop dezvoltarea comunității	5.1			19.9	50	23.7
Oferta și proiectarea CDS/CDL se realizează pornind de la nevoile specifice ale elevilor	1.9	2.6	2.6	16.7	55.1	19.9
Anual sunt inițiate proiecte educaționale în parteneriat cu reprezentanții comunității locale	1.3	3.8	5.8	16	39.1	33.3
Manualele și auxiliare curriculare sunt selectate în funcție de nivelul dezvoltării cognitive a elevilor		4.5	5.1	24.4	44.2	21.8
Activitățile de predare, învățare și evaluare sunt proiectate în echipă la nivelul catedrelor și/sau între ariile curriculare	0.6	7.1	6.4	15.4	44.9	25.6

Notă: Acolo unde procentul răspunsurilor nu atinge valoarea de 100%, aceasta se datorează non-răspunsurilor.

Tabel 13. Variabila Eficacitate pe fiecare unitate școlară

Unitate școlară	Număr răspunsuri valide	Media
Școala Gimnazială „Al. I. Cuza” Podu Iloaiei	31	4.81
Școala Gimnazială „C. Erbiceanu” Erbiceni	10	4.83
Școala Gimnazială „Petru Rareș” Hârlău	32	4.76
Școala Gimnazială Deleni	25	5.01
Școala Gimnazială Pârcovaci	5	4.92
Liceul Teoretic „L. Rosetti” Răducăneni	37	4.70
NR	16	

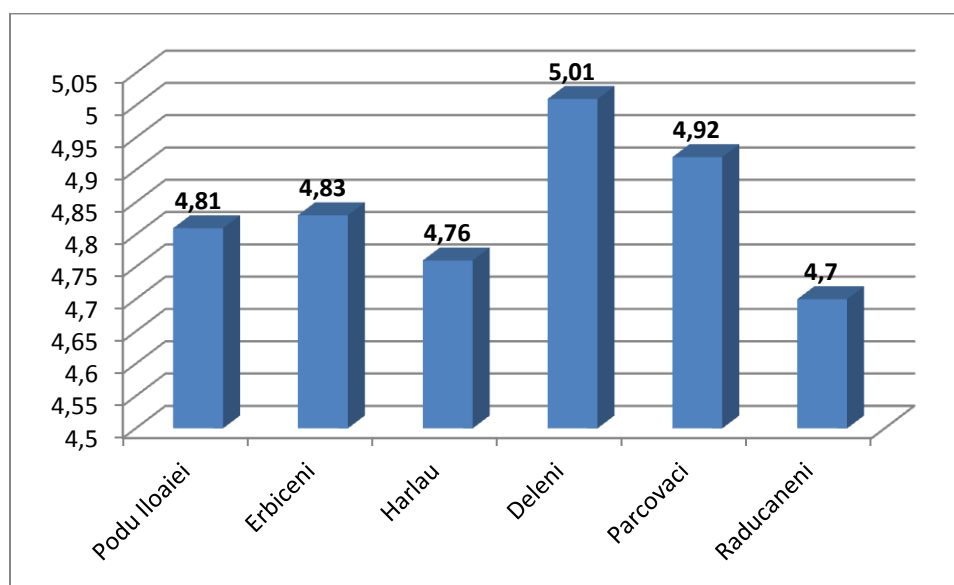


Figura 11. Mediile variabilei Eficacitate pe fiecare unitate școlară

Comparând datele din Tabelul 13 (și din Figura 11) cu datele referitoare la celelalte variabile (Tabelul 6, 8 și 10) rezultă că în acest caz mediile sunt mai mari. Această înseamnă că profesorii care au răspuns la chestionar au în foarte mare măsură convingerea că au atins obiectivele propuse în desfășurarea activității didactice. Aceste obiective au fost atinse în cea mai

mică măsură la Răducăneni (o medie de 4.7) și în cea mai mare măsură la Deleni (o medie de 5.01 dintr-un maxim teoretic de 6).

Tabel 14. Variabila Eficacitate în funcție de experiența cadrelor didactice

Vechime	Număr răspunsuri valide	Media
0-3 ani	4	5.02
3-5 ani	6	5.07
5-10 ani	14	4.64
10-15 ani	24	4.80
15-20 ani	27	4.91
Peste 20 ani	72	4.80
NR	9	

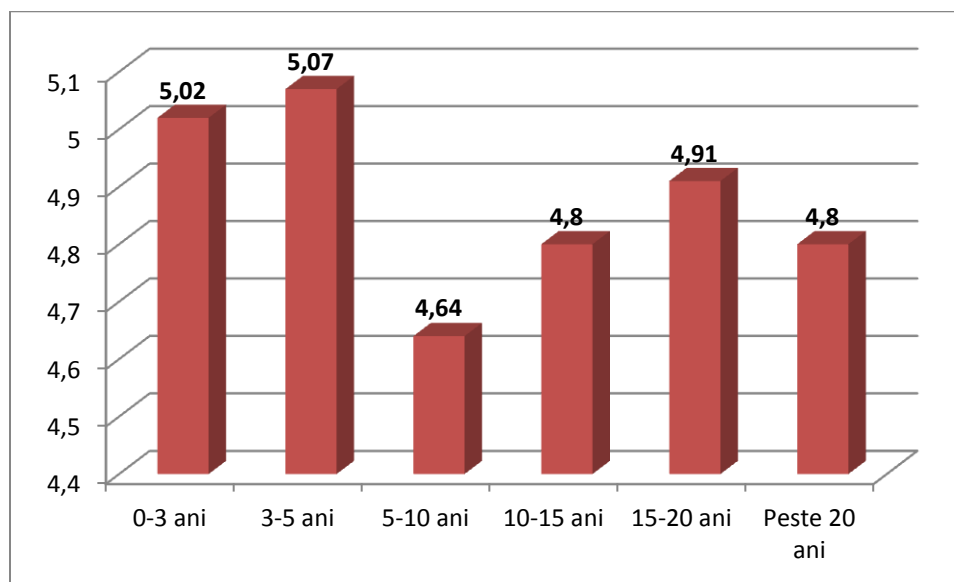


Figura 12. Variabila Eficacitate în funcție de experiența cadrelor didactice

Din datele de mai sus (Tabel 14 și Figura 12) rezultă că cele mai ridicate medii se înregistrează la categoriile cu vechime redusă (0-3 și 3-5 ani). Apropiată de valoarea de 5 (dintr-

un maxim teoretic de 6) este categoria de vechime (15-20 ani) (4.91). Din aceste valori rezultă totuși că vechimea nu influențează decisiv percepția asupra eficacității.

II.1.5. Implicarea familiei

Nici școala în întregul ei și nici elevii nu funcționează în vid, fără legătură cu alte componente ale sistemului social. De exemplu, se poate imagina situația în care o școală îndeplinește toate standardele, în care dispune de toate resursele (umane, financiare, materiale etc.) însă nu primește niciun sprijin din partea părinților. Aceștia din urmă nu s-ar implica deloc în educarea copiilor și nici nu le-ar asigura condițiile pentru ca ei să se pregătească pentru școală. Chiar dacă într-o asemenea situație ipotetică nu ar fi imposibil de imaginat succesul școlar al copiilor, acesta încă nu ar fi ușor de atins fără participarea părinților. Cu atât mai mult importanța suportului familiei este mai mare cu cât condițiile și resursele școlii sunt mai precare. Pornind de la această convingere, am operaționalizat variabila *Implicare a familiei* după cei 10 itemi care apar în *Tabelul 19*. Pentru fiecare din ei am solicitat respondenților să-și exprime acordul sau dezacordul pe o scală de la dezacord total la acord total, răspunsurile fiind codificate după cum urmează: *Dezacord total (DT) – 1, Dezacord (D) – 2, Dezacord redus (DR) – 3, Acord redus (AR) – 4, Acord (A) – 5, Acord total (AT) – 6*. În același tabel apar și procentele fiecărui răspuns corespunzător fiecărui item.

Tabel 15. Itemii care compun variabila Implicare a familiei și procentele răspunsurilor pentru fiecare item în parte

Item	DT	D	DR	AR	A	AT
Există comunicare permanentă cu părinții (reprezentanții legali ai) tuturor elevilor	.6	2.6	1.9	21.8	47.4	25
Părinții elevilor își spun opinia cu privire la calitatea procesului educațional		6.4	3.2	27.6	50	12.8
Când sunt solicitați, părinții se implică în viața școlară a copiilor		5.1	4.5	32.7	46.2	11.5
Familia asigură copiilor condiții adecvate pentru pregătirea lecțiilor		10.9	15.4	46.2	25	2.6
Părinții acordă importanță educației ca șansă de dezvoltare a copiilor	.6	5.1	13.5	41.7	35.9	3.2
Părinții sunt interesați de dezvoltarea și progresele realizate de proprii lor copii	.6	5.1	6.4	36.5	37.2	14.1
Părinții vin din proprie inițiativă la școală pentru a se sfătui cu cadrele didactice în privința problemelor copiilor lor	1.9	11.5	9	51.3	20.5	5.8
În școală se organizează pentru părinți sesiuni de consiliere individuală sau în grup mic (discuții cu psihologul sau consilierul școlii)	3.8	7.1	9.6	26.3	37.2	16
Școala organizează cursuri pentru părinți, întâlniri cu specialiști în diferite domenii (medici, logopezi, psihologi, consilieri etc.)	3.8	12.2	10.3	32.1	30.1	11.5
Părinții participă la luarea deciziilor privind viața școlii (de ex. privitoare la curriculum, evaluare, gestionare a resurselor)	1.9	10.9	11.5	32.1	34.6	9

Tabel 16. Variabila Implicare a familiei pe fiecare unitate școlară

Unitate școlară	Număr răspunsuri valide	Media
Școala Gimnazială „Al. I. Cuza” Podu Iloaiei	32	4.33
Școala Gimnazială „C. Erbiceanu” Erbiceni	10	4.23
Școala Gimnazială „Petru Rareș” Hârlău	34	4.40
Școala Gimnazială Deleni	26	4.25
Școala Gimnazială Pârcovaci	5	4.22
Liceul Teoretic „L. Rosetti” Răducăneni	39	4.25
NR	10	

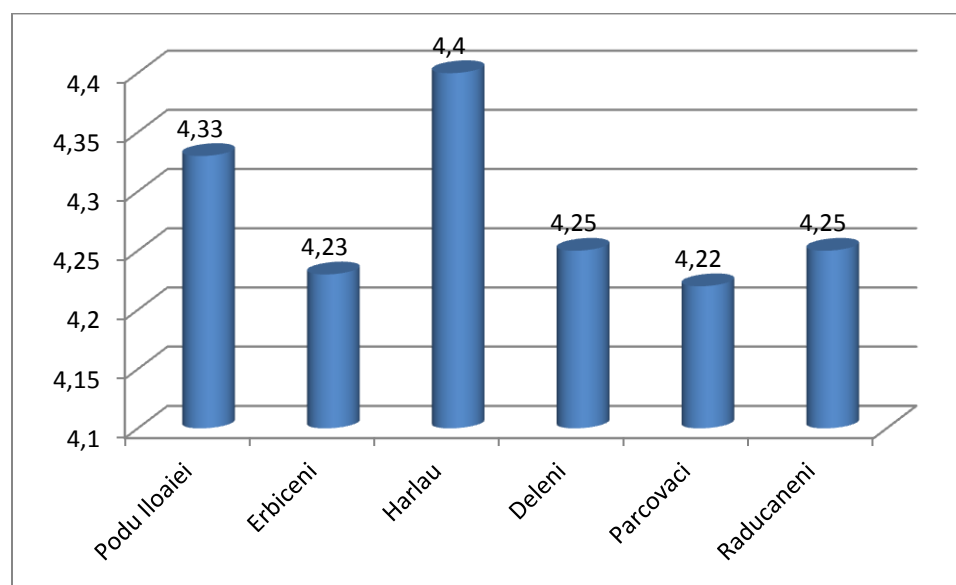


Figura 13. Variabila Implicare a familiei pe fiecare unitate școlară

Se observă din datele de mai sus (Tabel 16 și Figura 13), că relațiile cu familiile copiilor nu variază foarte mult în funcție de localitatea din care provin respondenții. Aceste relații nu sunt foarte proaste, dar ele pot fi mai bune. Valori mai mari ale mediei s-a înregistrat la Podu Iloaiei (4.33) și la Hârlău(4.4); valorile mediilor înregistrate în celelalte localități – Erbiceni, Deleni, Pârcovaci și Răducăneni – sunt aproape identice, situându-se între 4.22 și 4.25.



Tabel 17. Variabila Implicare a familiei în funcție de experiența cadrelor didactice

Vechime	Număr răspunsuri valide	Media
0-3 ani	4	4.10
3-5 ani	7	4.37
5-10 ani	15	4.22
10-15 ani	24	4.27
15-20 ani	28	4.31
Peste 20 ani	76	4.34
NR		

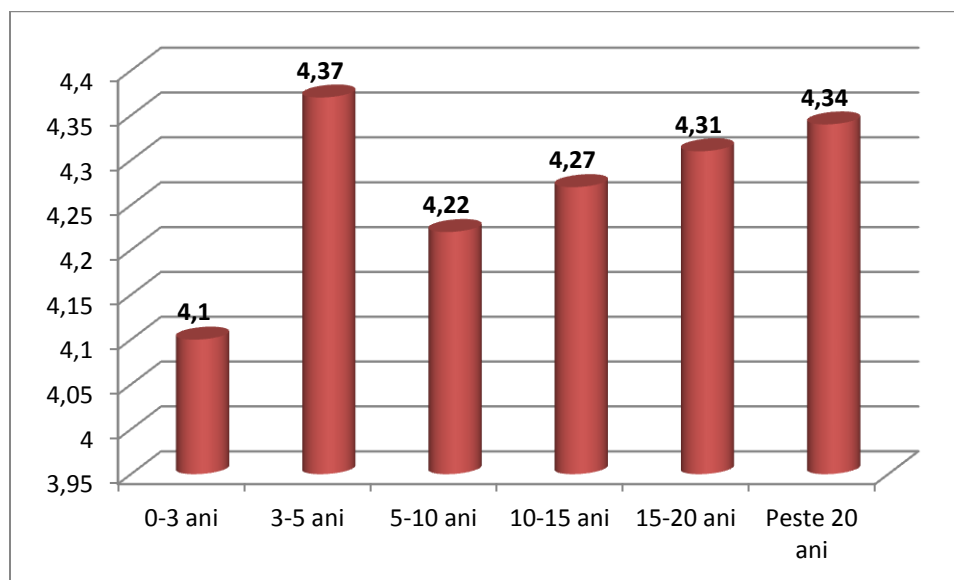


Figura 14. Variabila Implicare a familiei în funcție de experiența cadrelor didactice

Din Tabelul 17 și din Figura 14 rezultă că cea mai bună relație cu părinții o au cadrele didactice aflate în categoria de vechime de 3-5 ani. Cumva, această categorie – unde de altfel se înregistrează și cea mai mare medie din eșantion – iese dintr-un tipar care se poate desprinde mai ales din grafic. Conform acestuia, putem aprecia că cu cât vechimea în învățământ este mai mare,

cu atât relația cu părinții este mai bună. Este posibil ca pe măsura dobândirii experienței, cadrele didactice să învețe la rândul lor să gestioneze relația cu părinții, să cunoască mai bine nevoile și limitele lor în ceea ce privește suportul pe care-l pot oferi copiilor și în ce privește implicarea în buna desfășurare a actului educativ.

III.2. Analiza comparativă a variabilelor

III.2.1. Compararea pe întreg eșantionul

Dacă în capitolul anterior ne-am propus să descriem cele cinci variabile care descriu caracteristica școlii de a fi „prietenosă”, în acest capitol scopul este de a compara aceleași variabile între ele. Scopul acestei comparații este de a determina locul pe care-l ocupă fiecare caracteristică în clasamentul celor cinci. Reflectarea numerică a mediilor aritmetice ale fiecărei variabile, așa cum au rezultat din analiza răspunsurilor, apare în *Tabelul 18* și *Figura 15*.

Tabel 18. Mediile variabilelor obținute din analiza tuturor răspunsurilor

Variabila	<i>N</i> (răspunsuri valide)	Valoare minimă	Valoare maximă	Medie	Abatere standard
Încredere	155	2.5	6	4.88	0.57
Siguranță	154	2	6	3.98	0.88
Incluziune	154	2.67	6	4.42	0.67
Eficacitate	148	3.27	6	4.82	0.59
Relația cu familia	155	1.90	5.8	4.30	0.67

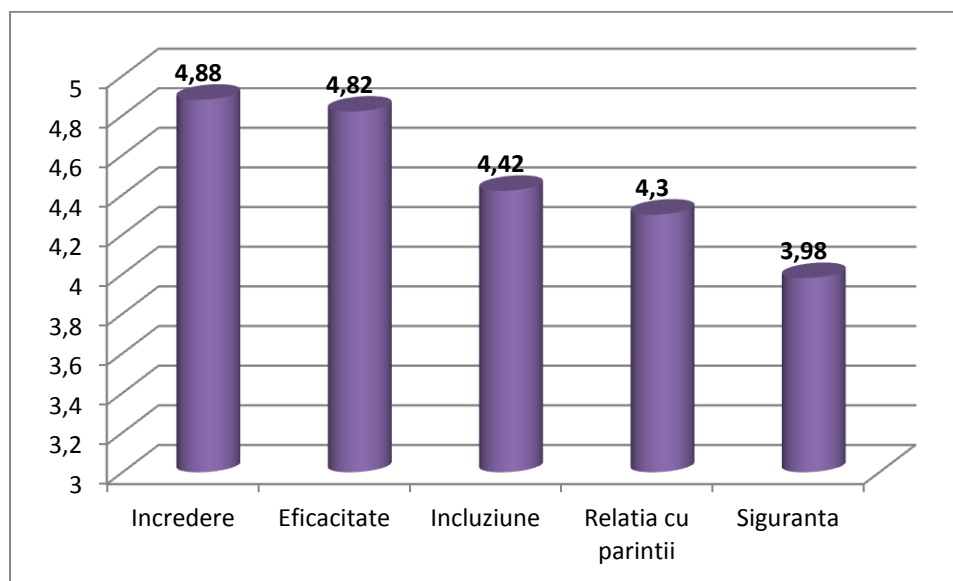


Figura 15. Mediile celor patru variabile obținute din analiza tuturor răspunsurilor

Ordonarea acestor medii (Figura 16) în funcție de valorile mediilor reflectă prioritățile și îngrijorările respondenților în ceea ce privește caracteristicile școlii luate de noi în analiză. Conform datelor de mai sus, pe întreg grupul respondenților, cea mai mică valoare a mediei (ceea ce se traduce în cea mai importantă problemă a școlii) este siguranța în școală (mai exact existența unor incidente în care se înregistrează violențe sau distrugerii) care are o medie de 3.98. Această concluzie sună cumva surprinzător, dat fiind faptul că la toți ceilalți indicatori școlile avute aici în vedere stau (mai) „bine”. Se ridică întrebarea, cum de școlile par a fi nesigure când copii au încredere în ele (se simt bine la școală, printre altele), cadrele didactice se simt eficiente etc.? Răspunsul stă, poate, în modul în care au fost puse întrebările care descriu variabila siguranță, respectiv în majoritate de a cere cadrelor didactice să spună dacă în școlile lor există incidente care pot fi caracterizate drept „violente” (altercații, agresiuni, distrugerii). Odată ce respondenții admit că astfel de incidente există, indicatorul „protecție și siguranță” (sau opusul său, în cazul unor scoruri reduse) dobândește consistență. Or această măsurare s-ar putea să fie corectă, dar nu validă, în sensul în care pot exista incidente, însă școala să fie considerată sigură. O asemenea nuanță nu poate fi clarificată decât printr-o cercetare calitativă ulterioară.

Pe locul doi în clasamentul gravității problemelor măsurate prin intermediul chestionarului nostru este *Relația cu familia* (cu o medie de 4.3). Se observă în cazul acestei variabile că atât valoarea minimă înregistrată cât și cea maximă sunt cele mai mici dintre toate, ceea ce înseamnă că cineva a dat „note” extreme proaste acestei relații și nimeni nu a notat-o cu nota maximă, așa cum a fost cazul celorlalți indicatori.

Media cea mai mare (4.88) este obținută de variabila *Încredere*.

III.2.1. Compararea între localități

Evaluarea sumativă presupune stabilirea unor indicatori și urmărirea evoluției lor în timp pentru determinarea eficacității intervenției. Având în vedere proiectul de intervenție avut în vedere aici, considerăm necesară evaluarea nu doar a unor indicatori reflectați de variabilele analizate mai sus, ci și cum acestea sunt prezente și evoluează – în urma intervenției – în fiecare localitate din cele șase luate în considerare. Urmărim această direcție de evaluare pentru că fiecare localitate are specificul său, în conformitate cu mai multe criterii pe care le putem avea în vedere: mediul în care funcționează (urban – Podu Iloaiei, Hârlău; rural – Erbiceni, Deleni, Răducăneni), mărimea școlii, componența etnică a fiecăreia etc.. Ca urmare a acestui raționament am analizat datele obținute în urma aplicării chestionarului – aceleași medii ale variabilelor care descriu școala – de această dată în funcție de școală. Rezultatele pe localități apar în graficele și tabelele de mai jos, reflectând nivelul inițial la care se află, în privința variabilelor cercetării, fiecare școală.

Tabel 19. Mediile variabilelor la Școala Gimnazială „Al. I. Cuza” Podu Iloaiei

Variabila	Răspunsuri valide (N)	Media răspunsurilor
Încredere	32	4.86
Siguranță	32	4.04
Incluziune	32	4.63
Eficacitate	31	4.81
Familia	32	4.33

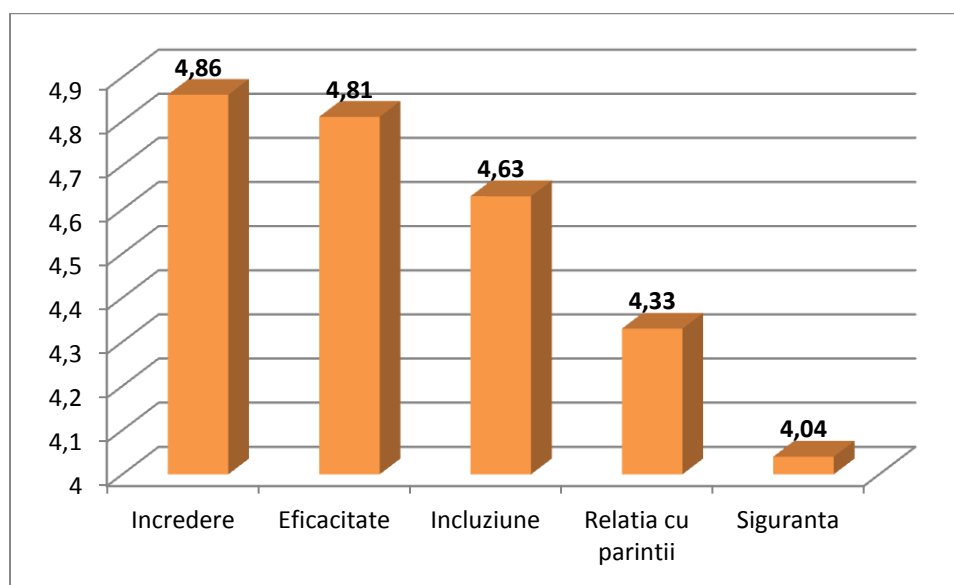


Figura 16. Mediile variabilelor la Școala Gimnazială „Al. I. Cuza” Podu Iloaiei

Tabel 20. Mediile variabilelor la Școala Gimnazială „C. Erbiceanu” Erbiceni

Variabila	Răspunsuri valide (N)	Media răspunsurilor
Încredere	10	4.87
Siguranță	10	4.07
Incluziune	10	3.88
Eficacitate	10	4.83
Familia	10	4.23

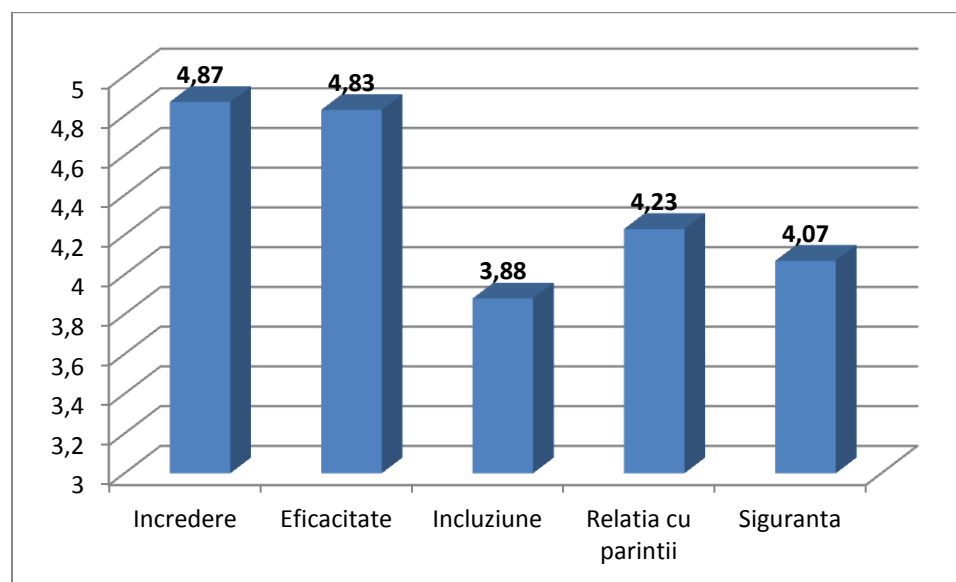


Figura 17. Mediile variabilelor la Școala Gimnazială „C. Erbiceanu” Erbiceni

Tabel 21. Mediile variabilelor la Școala Gimnazială „Petru Rareș” Hârlău

Variabila	Răspunsuri valide (N)	Media răspunsurilor
Încredere	34	4.90
Siguranță	34	4.39
Incluziune	33	4.66
Eficacitate	32	4.76
Familia	34	4.40

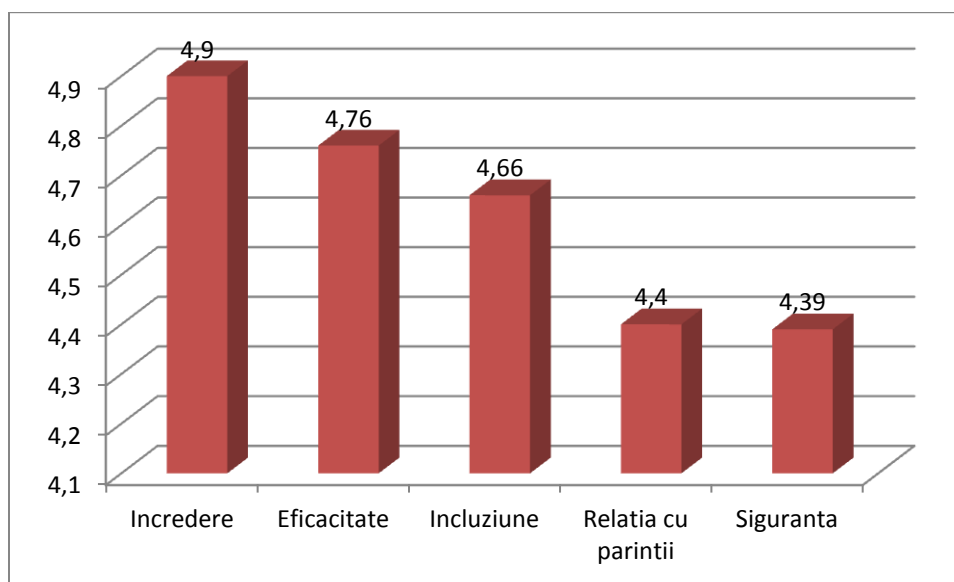


Figura 18. Mediile variabilelor la Școala Gimnazială „Petru Rareș” Hârlău

Tabel 22. Mediile variabilelor la Școala Gimnazială Deleni

Variabila	Răspunsuri valide (N)	Media răspunsurilor
Încredere	26	5
Siguranță	26	3.75
Incluziune	26	4.10
Eficacitate	25	5.01
Familia	26	4.25

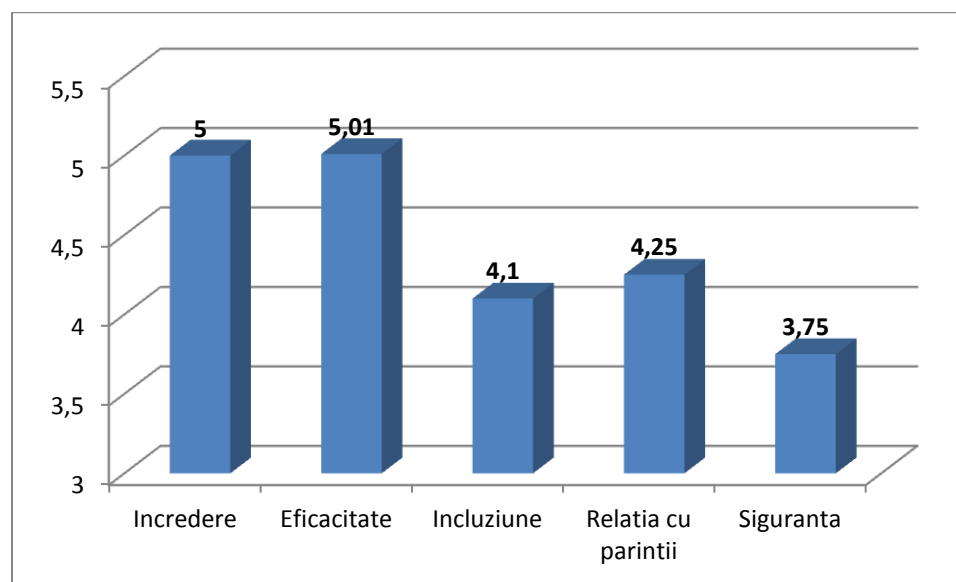


Figura 19. Mediile variabilelor la Școala Gimnazială Deleni

Tabel 23. Mediile variabilelor la Școala Gimnazială Pârcovaci

Variabila	Răspunsuri valide (N)	Media răspunsurilor
Încredere	5	4.80
Siguranță	5	3.55
Incluziune	5	3.83
Eficacitate	5	4.92
Familia	5	4.22

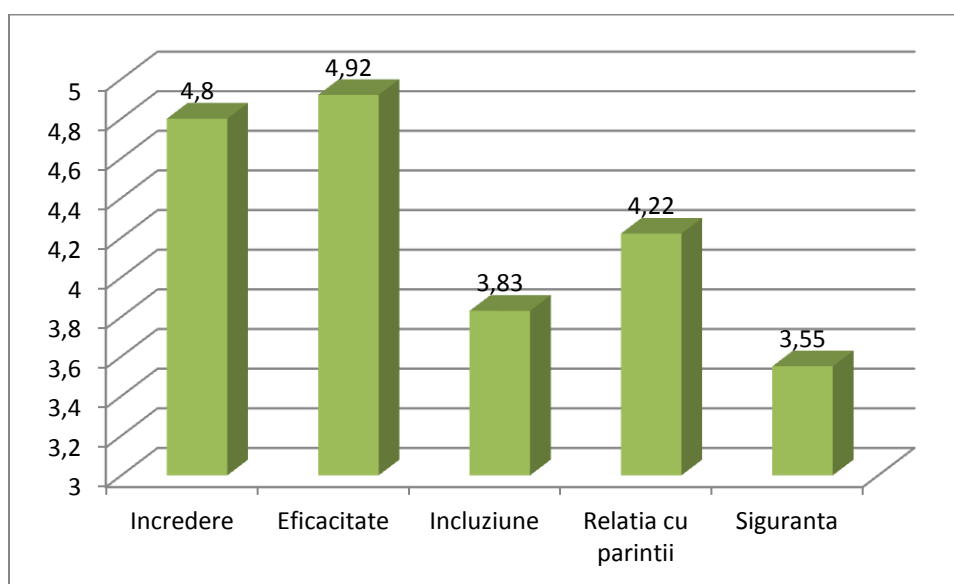


Figura 20. Mediile variabilelor la Școala Gimnazială Pârcovaci

Tabel 24. Mediile variabilelor la Liceul Teoretic „L. Rosetti” Răducăneni

Variabila	Răspunsuri valide (N)	Media răspunsurilor
Încredere	39	4.82
Siguranță	38	3.78
Incluziune	39	4.42
Eficacitate	37	4.70
Familia	39	4.25

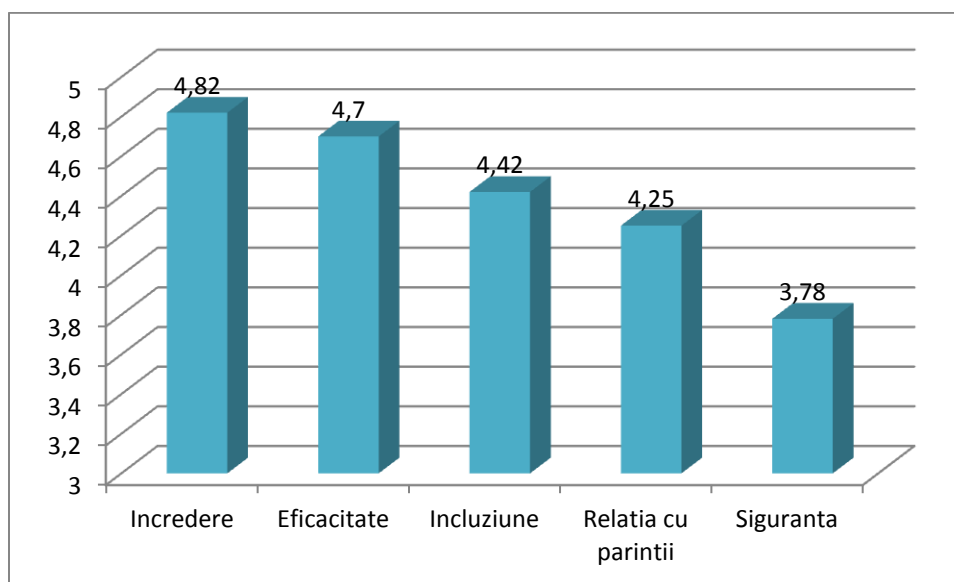


Figura 21. Mediile variabilelor la Liceul Teoretic „L. Rosetti” Răducăneni

Centralizarea mediilor răspunsurilor la întrebările închise din chestionar din tabelele de mai sus (*Tabel 19 – Tabel 24*) sunt prezentate mai jos:

Tabel 25. Centralizarea răspunsurilor pe localități și pe variabile

	Podu Iloaiei	Erbiceni	Hârlău	Deleni	Pârcovaci	Răducăneni
Încredere	4.86	4.87	4.90	5	4.80	4.82
Siguranță	4.04	4.07	4.39	3.75	3.55	3.78
Incluziune	4.63	3.88	4.66	4.10	3.83	4.42
Eficacitate	4.81	4.83	4.76	5.01	4.92	4.70
Rel. cu familia	4.33	4.23	4.40	4.25	4.22	4.25

Din *Tabelul 25* se observă particularitățile fiecărei școli: problema *Siguranței* este cea mai gravă la toate școlile, cu excepția școlii din Erbiceni, unde cea mai gravă problemă este *Incluziunea* cu o medie de 3.88. Cele mai mari medii au fost obținute de variabila *Încredere* la Podu Iloaiei (4.86), Erbiceni (4.87), Hârlău (4.90) și Răducăneni (4.82) și de variabila *Eficacitate* la Deleni (5.01) și la Pârcovaci (4.92).

Grafic, diferențele între școlile în care urmează să se desfășoare intervenția, în ceea ce privește cele cinci variabile măsurate în această primă etapă în rândul profesorilor incluși în proiect apar în *Figura 22* și *Figura 23*.

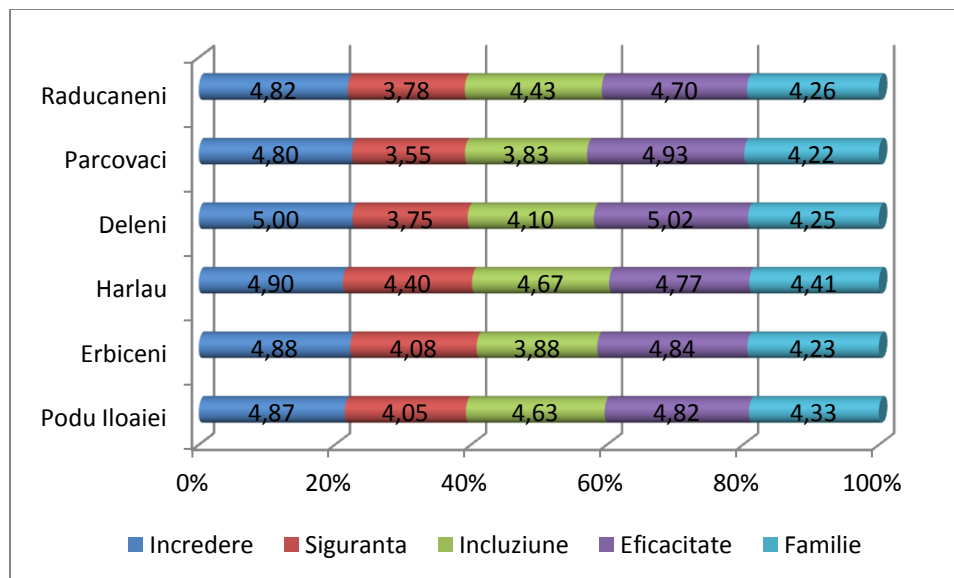


Figura 22. Centralizarea mediilor variabilelor, pe școlile implicate în proiect

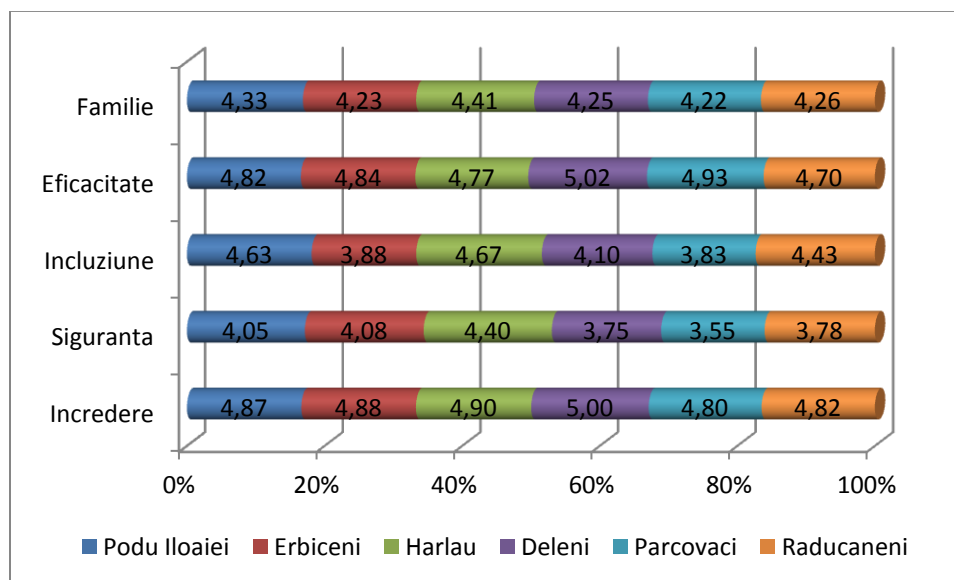


Figura 23. Centralizarea mediilor variabilelor, pe indicatorii care descriu Școala Prietenoasă

Din Figura 23 și Figura 24 apare faptul că toate școlile se încadrează într-un același tipar, în sensul în care punctele tari și cele slabe sunt aproape identice. Cu toate acestea, există diferențe de grad, în interiorul aceleiași variabile, diferențe reflectate de scorurile calculate. Din

perspectiva evaluării, datele din acest grafic ne sunt utile pentru a urmări evoluția lor de-a lungul intervențiilor prevăzute în proiect.

IV. Concluzii

Chestionarul adresat profesorilor implicați proiect s-a constituit ca o etapă a evaluării sumative și a urmărit să surprindă o stare de lucruri inițială în cele șase școli implicate în proiect: Liceul Teoretic „L. Rosetti” Răducăneni, Școala Gimnazială „Al. I. Cuza” Podu Iloaiei, Școala Gimnazială „C. Erbiceanu” Erbiceni, Școala Gimnazială „Petru Rareș” Hârlău, Școala Gimnazială Deleni, Școala Gimnazială Pârcovaci. Această situație inițială este descrisă de șase variabile, considerate de către noi esențiale în ceea ce numim „școală prietenoasă”: *încredere, protecție și siguranță, incluziune și suport, eficacitate, implicare și participare a familiei*. Fiecare din aceste variabile a fost operaționalizată prin intermediul a 4-11 itemi – afirmații față de care respondentului i s-a cerut să-și exprime acordul pe o scală de tip Lickert, cu șase răspunsuri prestabilite (acord total, acord, acord redus, dezacord redus, dezacord, dezacord redus) care a primit, fiecare, câte un cod numeric. În total au fost 35 de astfel de itemi, la care s-au adăugat patru întrebări deschise și șapte itemi despre date ale respondenților (gen, vechime în învățământ, gradul didactic, școala, activitatea la care participă în proiect, nivelul de încadrare, numărul proiectelor finanțate din fonduri europene la care a mai participat).

Chestionarul a fost administrat la 156 de profesori incluși în proiect în următoarele activități: Școală după Școală (12); A Doua Șansă (28); management (18); educație parentală (47); educație nonformală (50). Un cadru didactic nu a precizat activitatea la care participă. Analiza statistică a răspunsurilor s-a realizat cu programul de calculator IBM SPSS versiunea 20.

Demersul nostru a determinat în ce măsură respondenții consideră că se apropie de idealul de școală prietenoasă. Pe întreg eșantionul, s-a ajuns la concluzia că cel mai bine se stă (*Tabel 23, Figura 16*) (cu o medie de 4.88 – dintr-un maxim de 6) la *Încredere*, respectiv gradul în care profesorii consideră că elevii lor au încredere în școală și în cadrele didactice. Urmează în acest clasament (general), variabilele de *Eficacitate* (cu o valoare a mediei de 4.82) (gradul în care cadrele didactice consideră că-și ating propriile obiective), *Incluziune și suport* (4.42) și *Relația cu familia elevului* (4.3). Pe ultimul loc, la o distanță destul de mare de celelalte variabile



UNIUNEA EUROPEANĂ



Instrumente Structurale
2014-2020

(media – 3.98), se situează cea care descrie siguranța și protecția resimțită de elevi și cadre didactice în interiorul unității de învățământ. Noi considerăm că valoarea mică a mediei acestui indicator se datorează faptului că respondenții au înregistrat o serie de evenimente negative în școlile lor, dar acestea nu sunt întotdeauna interpretate ca un mediu nesigur.

Desigur, fiecare școală are propriul său profil al punctelor slabe și al celor tari, dar nu în ceea ce privește structura problemelor, ci al scorului obținut de acestea.

Având în vedere obiectivul acestei etape, acela de a răspunde la întrebarea: „*Care sunt caracteristicile inițiale ale școlilor implicate în proiect conform percepțiilor participanților?*” și ținând seama de datele de mai sus, considerăm că scopul nostru a fost atins. Logica acestei cercetări în planul de ansamblu al evaluării este de a urmări în ce măsură, pe parcursul intervenției, scorurile celor cinci variabile care descriu școala ca fiind prietenoasă se vor fi modificat în sens pozitiv în urma intervenției prin desfășurarea activităților din proiect. Totodată acest instrument de evaluare va fi completat cu altele, de natură calitativă care va fi aplicat atât acestui grup țintă (profesorii) cât și celorlalte din cadrul proiectului (elevi și părinții lor).